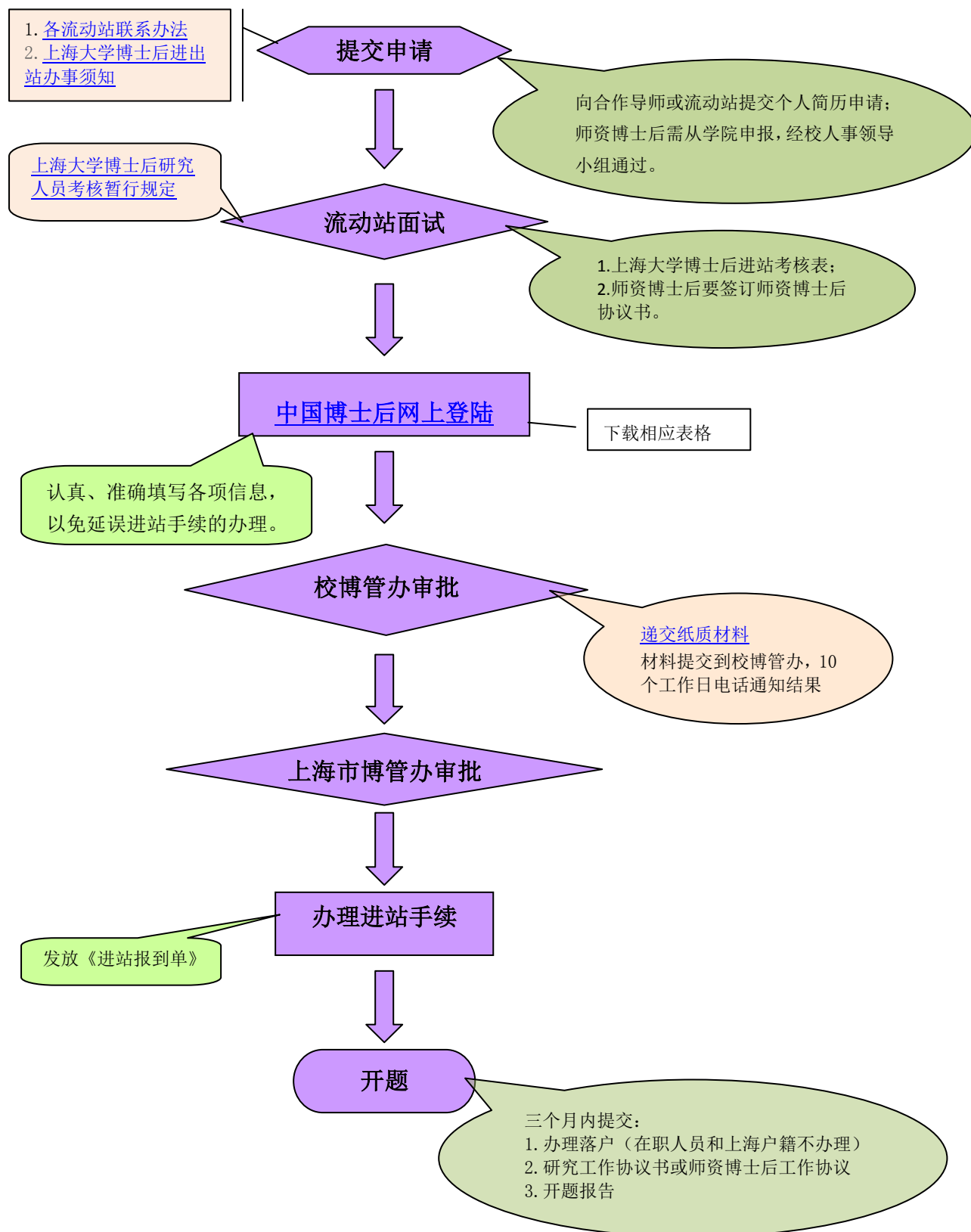


# 上海大学博士后工作人员进站流程



递交材料览表（见下页）

## 上海大学博士后工作人员进站流程

步骤	材料名称 (A4 纸打印)	份数	备注		
一	向合作导师和流动站提交申请和简历, 师资博士后还需向校人事小组提交申请, 通过后办理进站手续。	1	提交流动站		
二	流动站组织三或五位专家小组考核面试, 填写《上海大学博士后进站考核表》	2	流动站签章		
三	中国博士后网站登陆申请。 <a href="http://www.chinapostdoctor.org.cn">http://www.chinapostdoctor.org.cn</a>				
四	流动站初试通过, 向博士后管理办公室提交以下材料				
	1. 上海大学博士后进站考核表	2	流动站签章		
	2. 流动站设站单位学术部门考核意见表(流动站负责人签字)	2	请按要求完整填写表格		
	3. 进站申请表 (在线打印提交的申请表, 右下方有校验码)				
	4. 专家推荐信 2 名 (应包括其博士生导师)				
	5. 博士学位证书复印件 (暂未获证者由学位授予部门出具同意授予学位的证明, 盖学位办公章)				
	6. 身份证复印件 (正反面都复印)				
	7. 国(境)外学历学位认证书 网址: <a href="http://renzheng.cscse.edu.cn/Login.aspx">http://renzheng.cscse.edu.cn/Login.aspx</a>			外籍人员和留学回国人员提供	
	8.			(1)研究项目立项表	企业联合培养博士后提供
				(2)研究项目指导小组考核意见表	
(3)联合培养博士后研究人员协议书					
9. 进站审核表 注明当前身份。离职人员提供单位人事部门辞职证明; 在职人员提供单位人事部门证明, 注明申请人在单位不担任任何公职, 并同意其全脱产到上海大学从事博士后研究工作。					
10. 体检表 (县级以上医院做入职体检, 个人保留复印件入校用)	1	三个月内有效			
五	学校审批, 提交上海市博管办备案通过 (一般需 10 个工作日)				
六	发录用通知, 进站报到, 档案迁移, 办理落户;				
	11. 办理落户: (企业联合培养、在职人员、已是上海户籍不办理迁沪落户) ①确保户籍和网上申请提交一致。进校后提交原户籍证明或户籍簿复印件 (请勿提前办理户口迁移); ②身份证复印件	1			
	12. 科研博士后工作协议书, 师资博士后工作协议书	4			
	13. 研究工作开题报告 (进站三个月内向校博管办提交)	2			

**注:** 1、申请进站人员网上提交申请2个月未被审批, 系统将退回本人。无论是否批准进站, 书面材料恕不退回。

2、**户口迁入登记机关:** 上海市公安局大宁路派出所; 迁入地址: 上海市静安区延长路 149 号。

3、外籍博士后招收比照统招统分博士后, 由所在院系外事部门为其办理工作许可证、国(境)外学历学位认证书及综合保险。

4、如遇寒暑假, 请在假期前10个工作日前提交申请材料, 以确保进站手续顺利办理, 否则顺延到第二个学期办理。

5、校博管办地址: 宝山校区行政楼412室, E\_mail: [pd\\_shu@oa.shu.edu.cn](mailto:pd_shu@oa.shu.edu.cn); 咨询电话: 021-66132935。